

පාරිභෝගිකයන්

ලියාපදිංචිකිරීම/නැවත ලියාපදිංචිකිරීම පිළිබඳ

උපදෙස් මාලාව

පටුන

	පාරිභෝගිකයන් ලියාපදිංචි කිරීම / නැවත ලියාපදිංචි කිරීම පිළිබඳ උපදෙස්	3
1.1	පොදු කරුණු	3
	1.1.1. අවශ්‍යතා.....	3
	1.1.1.1. නව පාරිභෝගිකයන්.....	3
	1.1.1.2 වත්මන් පාරිභෝගිකයන්.....	3
	1.1.2 ක්‍රියාපිළිවෙත.....	4
1.2	ඡායාරූපය.....	4
	1.2.1 පාරිභෝගිකයා විසින් ඡායාරූපයක් ලබා දෙන්නේනම්.....	4
	1.2.2 පාරිභෝගිකයා ඡායාරූපයකට පෙනී සිටින්නේ නම්.....	4
	1.2.3 ඡායාරූපයක් ගන්නා ආකාරය.....	5
	1.2.4 ඡායාරූපය MMS කිරීමේ දී සැලකිය යුතු වැදගත් කරුණු	6
1.3	පාරිභෝගිකයන් ලියාපදිංචි කිරීම / නැවත ලියාපදිංචි කිරීමේ අයදුම්පත සම්පූර්ණ කිරීම - පෙර-ගෙවුම්	6
1.4	පාරිභෝගිකයන් ලියාපදිංචි කිරීම / නැවත ලියාපදිංචි කිරීමේ අයදුම්පත සම්පූර්ණ කිරීම - පසු ගෙවුම්	8
	ඇමුණුම 1.....	10
	පාරිභෝගිකයන් ලියාපදිංචි කිරීම / නැවත ලියාපදිංචි පිළිවෙත සඳහන් ගැලුම් සටහන.....	10
	ඇමුණුම 2.....	11
	නිරන්තරයෙන් අසනු ලබන ප්‍රශ්න (FAQ`s)	11
	ඇමුණුම 3.....	14
	පෙර-ගෙවුම් පාරිභෝගිකයන් ලියාපදිංචිකිරීමේ/නැවත ලියාපදිංචිකිරීමේ සම්පූර්ණ කළ ආදර්ශ අයදුම්පත.....	14
	ඇමුණුම 4.....	15
	පසු-ගෙවුම් පාරිභෝගිකයන් ලියාපදිංචිකිරීමේ / නැවත ලියාපදිංචිකිරීමේ සම්පූර්ණ කළ ආදර්ශ අයදුම්පත.	15

පාරිභෝගිකයන් ලියාපදිංචි කිරීම / නැවත ලියාපදිංචි පිළිබඳ උපදෙස්

1.1 පොදු කරුණු

ශ්‍රී ලංකා විදුලි සංදේශ නියාමන කොමිෂන් සභාව (TRCSL) විසින් ප්‍රකාශයට පත් කරන නියමයන්ට අනුව ආරක්ෂක හමුදා හෝ පොලිස් නිලධාරියෙකු විසින් ග්‍රාහකයෙකු භාවිතා කරන SIM පතේ නිමිකාරිත්වය පිළිබඳව විමසා සිටි අවස්ථාවක එය සනාථ කිරීම සඳහා පාරිභෝගිකයන් ඔවුන්ගේ අදාළ ජංගම දුරකතන ජාලය යටතේ ලියාපදිංචි විය යුතුය.

ඉහත අවශ්‍යතාවය ඉටු කරමින් මොබිටෙල් (පුද්ගලික) සමාගම විසින් දැනටමත් මොබිටෙල් සම්බන්ධතාවයක් හිමි සියළුම පාරිභෝගිකයන් සහ සියළුම නව පාරිභෝගිකයන් ලියාපදිංචි කිරීමට කටයුතු යොදා ඇති අතර ඒ සඳහා පිළිපැදිය යුතු උපදෙස් මාලාව පහත ඉදිරිපත් කෙරේ.

1.1.1 අවශ්‍යතා

සියලුම පාරිභෝගිකයන් (දැනටමත් මොබිටෙල් සම්බන්ධතාවයක් හිමි / නව) ලියාපදිංචිය සිදු කිරීම සඳහා මොබිටෙල් මධ්‍යස්ථාන වෙත පැමිණිය යුතු ය. දෙමව්පියෙකු හෝ භාරකරුවෙකු විසින් දරුවෙක් වෙනුවෙන් මොබිටෙල් සබඳතාවයක් ලබා ගන්නේ නම් දරුවා ද රැගෙන පැමිණිය යුතු ය .

1.1.1.1. නව පාරිභෝගිකයන්

නව පාරිභෝගිකයා විසින් සම්පූර්ණ කළ යුතු අවශ්‍යතා සහ මොබිටෙල් මධ්‍යස්ථානය වෙත ඉදිරිපත් කළ යුතු ලේඛණ පහත පරිදි වේ.

- i ජාතික හැඳුනුම්පත/ වලංගු විදේශ ගමන් බල පත්‍රය / රියදුරු බලපත්‍රය
- ii ඕනෑම මොබිටෙල් මධ්‍යස්ථානයක දී ජායාරූපයක් (3.5cm x 4.5 cm) ලබා ගැනීමේ පහසුකම සලසා ඇත. නැතහොත් ඔබගේ මෑතකදී ගන්නා ලද පාස්පෝට් වර්ණ ජායාරූපයක්
- iii පසු ගෙවුම් සම්බන්ධතාවයක් හෝ පසු ගෙවුම් බ්‍රෝඩ්බැන්ඩ් සම්බන්ධතාවයක් ලබා ගන්නේ නම් පමණක් ලිපිනය සනාථ කිරීමට හැකි බිල්පත් වල පිටපතක්
- iv සමාගමක් යටතේ ලබා ගන්නා සම්බන්ධතාවයක් නම් සමාගම් ලියාපදිංචි කිරීමේ සහතිකයේ පිටපතක් සහ සමාගමෙන් ලබා ගත් ලිපියේ පිටපතක් .

1.1.1.2 වත්මන් පාරිභෝගිකයන්

මධ්‍යස්ථානය වෙත පැමිණෙන දැනටමත් මොබිටෙල් සම්බන්ධතාවයක් හිමි පාරිභෝගිකයින් විසින් ඉහත සඳහන් කළ අයිතමයන් (i-iv) ඉදිරිපත් කළ යුතු අතර ඒ සමගම ලියාපදිංචි කළ යුතු SIM පත (හෝ SIM පත්) ඉදිරිපත් කළ යුතු ය .

1.1.2 ක්‍රියාපිළිවෙත

- පාරිභෝගිකයාට ලියාපදිංචි කිරීමේ / නැවත ලියාපදිංචි කිරීමේ අයදුම්පත පිරවීමට උපදෙස් ලබා දෙන්න. පාරිභෝගිකයා විසින් ලියාපදිංචි කිරීමේ / නැවත ලියාපදිංචි කිරීමේ අයදුම්පත සඳහා ඉදිරිපත් කළ ජායාරූපය අදාළ ස්ථානයේ අලවන්න. එසේ නැතහොත් මධ්‍යස්ථානයේදී ලබා ගත් ජායාරූපය MMS මාර්ගයෙන් එවන්න.
- තාවකාලික මොබිටෙල් හැඳුනුම් සහතික පත (MIC) සම්පූර්ණ කර පාරිභෝගිකයාට භාර දී ඔහුගේ / ඇයගේ ලියාපදිංචි කළ ස්ථීර ලිපිනය වෙත මොබිටෙල් හැඳුනුම් සහතික පත එවන බව දන්වා සිටින්න.

සටහන :-ඔබ වෙත එවන ලද සියලුම තාවකාලික මොබිටෙල් හඳුනාගැනීමේ සහතිකපත් සම්බන්ධයෙන් සම්පූර්ණ වගකීම ඔබ විසින් දැරිය යුතුය. මෙම සහතිකපත් ඉහත ආකාරයට මොබිටෙල් පාරිභෝගිකයින්ට නිකුත් කිරීම හැර වෙනත් කිසිම අයෙකුට ලබා දීම සපුරා තහනම් වේ.

- ලියාපදිංචිය සාර්ථක වූ පසු ඒ බව කෙටි පණිවිඩයක් මාර්ගයෙන් පාරිභෝගිකයාගේ ජංගම දුරකතනය වෙත දැනුම් දෙන බවත් අනතුරුව ඕනෑම අවස්ථාවක #132# යොදා SEND කිරීමෙන් ලැබෙන මොබිටෙල් ඩිජිටල් සහතිකපත (MDC) මාර්ගයෙන් SIM පතේ ලියාපදිංචි තොරතුරු පරීක්ෂා කළ හැකි බවත් දන්වා සිටින්න .

1.2 ජායාරූපය

මොබිටෙල් අලෙවි මධ්‍යස්ථානයක දී නොමිලේ ජායාරූපයක් ලබා ගැනීමට පහසුකම් සපයා ඇත. ඔහු / ඇය විසින් එයට අකමැති නම් පාරිභෝගිකයාට මැතක දී ගන්නා ලද ජායාරූපයක් ඉදිරිපත් කළ යුතු ය.

1.2.1 පාරිභෝගිකයා විසින් ජායාරූපයක් ලබා දෙන්නේ නම්

පාරිභෝගිකයා විසින් ජායාරූපයක් ලබා දෙන්නේ නම් පහත අවශ්‍යතා සම්පූර්ණ කර තිබිය යුතුය.

- i ජායාරූපය සෙ.මි.3.5 x සෙ.මි.4.5 ප්‍රමාණයේ විය යුතු ය.
- ii ඉදිරිපත් කරන ලද ජායාරූපය මාස තුනකට වඩා පැරණි නොවිය යුතුය (ඉදිරිපත් කළ දිනයේ සිට)
- iii ජායාරූපය, විදේශ ගමන් බලපත්‍රය සඳහා ජායාරූප නියමයන්ට අනුකූල විය යුතු ය.

පාරිභෝගිකයා විසින් සපයන ලද ජායාරූපය, ඔබගේ දුරකතන කැමරාවෙන් ජායාරූප ගත කර MMS මාර්ගයෙන් 33333 හෝ reg@mobitel.lk වෙත එවීමෙන් අදාළ සබඳතාවය සක්‍රීය කළ හැක.

1.2.2 පාරිභෝගිකයා ජායාරූපයකට පෙනී සිටින්නේ නම්

පාරිභෝගික මධ්‍යස්ථානයේ දී ජායාරූපයකට පෙනී සිටින්නේ නම් පහත අවශ්‍යතා සම්පූර්ණ කර තිබිය යුතුය .

- i පාරිභෝගිකයා කැමරාව වෙත මුහුණ යොමු කර තිබිය යුතු අතර ඔහුගේ / ඇයගේ දෙකන් හොඳින් ප්‍රදර්ශනය වී තිබිය යුතු ය
- ii පාරිභෝගිකයා විසින් ජායාරූපය ගන්නා අවස්ථාවේ දී හිස් වැසුම් , අවි කණ්ණාඩි, මුහුණ ආවරණය වන ආකාරයේ වෙනත් පැලඳුම්ක හෝ පැලඳ නොසිටිය යුතු ය .
- iii සුදු පැහැති / ලා පැහැති පසුබිමක් ඉදිරියේ ජායාරූපය ගත යුතු ය .

පාරිභෝගිකයාගේ ජායාරූපය ගැනීමේ දී

- පෙර ගෙවුම් සම්බන්ධතාවයක් ක්‍රියාත්මක කරන්නේ නම් යොදා ගන්නා දුරකතනය කැමරාවක් සහිත MMS විශේෂාංගයෙන් යුත් එකක් විය යුතු ය. (අලෙවි නියෝජිතයින් සහ උප අලෙවි නියෝජිතයින් සඳහා)
- ඔබගේ දුරකතනයේ MMS SETTING ක්‍රියාත්මක කරවා ගැනීමට අපගේ පාරිභෝගික සේවා මධ්‍යස්ථානය අමතන්න.
- ගන්නා ලද ජායාරූපය MMS කිරීම සඳහා අලෙවි නියෝජිතයා හෝ උප අලෙවි නියෝජිතයා විසින් සම්බන්ධතාවය සක්‍රීය කිරීම සඳහා භාවිතා කළ අංකයම භාවිතා කළ යුතුය.
- මනා වූ අලෝක තත්වයක්.

ජායාරූපයක් ගැනීම සඳහා ආසන්න වශයෙන් ගත වන්නේ මිනිත්තු දෙකක් වැනි සුළු කාලයකි .

1.2.3 ජායාරූපය ගන්නා ආකාරය

1 පියවර: කැමරාව ක්‍රියාත්මක කරන්න.

දුරකතනයේ කැමරා බොත්තම තෝරා කැමරාව ක්‍රියාත්මක කරන්න. එහිදී ක්‍රියාත්මක කර ඇත්තේ වීඩියෝ මෝඩ් (Video Mode) නොව කැමරා මෝඩ් (Camera Mode) දැයි හොඳින් පරීක්ෂා කර බලන්න.

2 පියවර : Resolution පරීක්ෂා කර බලන්න.

ඉන් පසුව කැමරාවේ Resolution මට්ටම තෝරා ගත යුතු ය. එය ඕනෑම දුරකතනයක Options තෝරා අනතුරුව Resolution තෝරා ගැනීමෙන් කළ හැකිය . Resolution මට්ටම අංක වශයෙන් හෝ තත්වය (ඉහළ, පහළ) වශයෙන් සඳහන් වී ඇත. ජායාරූපයේ තත්වයට Resolution මට්ටම බලපායි. එබැවින් ඔබට ඇත්තේ අංක වශයෙන් සඳහන් වූවක් නම් අඩු අගය තෝරා ගැනීම වඩාත් සුදුසු ය.

3 පියවර : ආලෝක තත්වය තෝරාගන්න

පාරිභෝගිකයා ජායාරූපයට පෙනී සිටීමට සුදානම් වූ විට ඔබට ජායාරූපය ගැනීම සඳහා ආලෝක තත්වය සකස් කර ගැනීමට සිදු වනු ඇත. ඔබ ආලෝකයට පිටුපා සිටිය යුතු අතර ජංගම දුරකතනයේ කැමරාවේ කාචය දීප්තිමත් නොකර ජායාරූපයට පෙනී සිටින පුද්ගලයා පමණක් ආලෝකමත් කළ යුතු ය .

4 පියවර: දුරකතනය නොසෙල්වන ලෙස තබාගන්න

ජායාරූපය ගැනීමේදී පුද්ගලයා හොඳින් නාභිගත කිරීම සඳහා දුරකතනය නොසෙල් වී තබා ගත යුතු ය. යම් නිශ්චල වස්තුවක් ඔබ අසල වේ නම් එය ආධාරකයක් ලෙස ගනිමින් ඔබේ වැලමිට එහි තබා හොඳින් නාභිගත කර නොසෙල්වන ආකාරයෙන් ජායාරූපය ලබා ගැනීමට කටයුතු කරන්න.

5 පියවර: අවසාන සංස්කරණයන් සිදු කරන්න

ජංගම දුරකතන තිරයේ දිස්වෙන ඔබ විසින් ගන්නා ලද ජායාරූපය තව දුරටත් සංස්කරණය කළ යුතු වේ නම් දුරකතනයේ කැමරා විශේෂාංගය භාවිතයෙන් තවදුරටත් සංස්කරණය කරන්න.

6 පියවර : අංක 33333 වෙත හෝ reg@mobitel.lk වෙත MMS කරන්න. MMS එවන විට එය නිවැරදිව ක්‍රියාත්මක කිරීම සහ එහි සඳහන් තොරතුරු දත්ත පද්ධතියට (Data Base) එක් කිරීම සඳහා එහි SUBJECT යන්න පහත පරිදි සඳහන් විය යුතු ය .

මොබිටෙල් අංකය - ජාතික හැඳුනුම්පත් අංකය
උදා. 071234567 - 811111111 v

1.2.4 ජායාරූපය MMS කිරීමේ දී සැලකිය යුතු වැදගත් කරුණු

- MMS පණිවිඩයේ SUBJECT සඳහා පාරිභෝගිකයාගේ සම්පූර්ණ මොබිටෙල් අංකය සහ ජාතික හැඳුනුම්පත් අංකය ඉහත ආකාරයට සඳහන් කරන්න.
- ඉහත ආකාරයට සිදු නොකළ හොත් MMS පණිවිඩය ප්‍රතික්ෂේප කළ බව දන්වා SMS පණිවිඩයක් එවනු ඇත.
- MMS පණිවිඩය 100kBට වඩා කුඩා විය යුතු ය .

1.3 ලියාපදිංචි කිරීමේ / නැවත ලියාපදිංචි කිරීමේ අයදුම්පත සම්පූර්ණ කිරීම - පෙර ගෙවුම්

(ඇමුණුම 3 බලන්න.)

- බෝල්පොයින්ට් පෑනක් භාවිතයෙන් පමණක් අයදුම්පත පිරවිය යුතු ය .
- අයදුම්පත පුරවන විට අදාළ එක් කොටුවක එක් අකුරක් බැගින් සඳහන් කළ යුතු අතර වචන / නම් අතර කොටුවක් අත් හැරිය යුතුයි.
- ජායාරූපය අදාළ කොටුවේ මැලියම් භාවිතයෙන් අලවන්න. ඊ සඳහා ඇමුණුම් කටු යොදා ගැනීමෙන් වලකින්න.

අයදුම්පතෙහි අංක වලින් දක්වා ඇති තොරතුරු පිරවීමේ දී පහත උපදෙස් පිළිපදින්න.

- අංක 1: පාරිභෝගිකයා විසින් අදාළ නොවන වචන කපා හැරිය යුතු ය.
- අංක 1: ජාතික හැඳුම්පතේ / වලංගු විදේශ ගමන් බලපත්‍රයේ / රියදුරු බලපත්‍රයේ සඳහන් ආකාරයට නම සඳහන් කළ යුතු ය.

- අංක 2: අයදුම්පත පුරවන්නා විසින් ජාතික හැඳුනුම්පත් අංකය /වලංගු විදේශ බලපත් අංකය පැහැදිලිව එක් කොටුවක එක් අංකයක් බැගින් වන ලෙස සඳහන් කළ යුතු ය .
- අංක 3: සම්බන්ධතාවය භාවිතා කරන්නාගේ හෝ භාවිතා කිරීමට යන දරුවාගේ (වලංගු අන්‍යන්තා ලියකියවිලි ඉදිරිපත් කළ නොහැකි බාල වයස්කරුවන්) නම යොදන්න. මෙහිදී සමාගම් නාමය යන්න කපා ඉවත් කරන්න.
- අංක 4: තැපැල් මගින් යවන ලියවිලි සඳහා පාරිභෝගිකයා විසින් ලබා දෙන ස්ථීර ලිපිනය මෙරට ලිපිනයක් විය යුතු ය. මොබිටෙල් හැඳුනුම් සහතිකපත (MIC) එවනු ලබන්නේ මෙම ලිපිනයටය.
- අංක 5: පාරිභෝගිකයා දැනට රැකියාවේ නියුතු අංශය සඳහන් කරන්න.
- අංක 6: සිය සංචිතවේදන අවශ්‍යතා වෙනුවෙන් මාසයක කාලයක් සඳහා අයදුම්කරුට වෙන් කළ හැකි මුදල සඳහන් කොටුව ඉදිරියේ සලකුණු කරන්න.
- අංක 7: පවුලේ ජංගම දුරකතන භාවිතා කරන්නන් සංඛ්‍යාව සහ පවුලේ සාමාජිකයන් සංඛ්‍යාව ඉලක්කමෙන් සඳහන් කරන්න.
- අංක 8: මොබිටෙල් සමාගම විසින් පාරිභෝගිකයා සමගින් ලිපි, දුරකතන ආදිය මගින් සංචිතවේදනය කළ යුතු භාෂාව කුමක් දැයි මෙහි සඳහන් කරන්න .
- අංක 9: පාරිභෝගිකයාගේ SIM කාඩ් අසුරනයේ සඳහන් මොබිටෙල් අංකය මෙහි පැහැදිලිව සඳහන් කළ යුතුය .
- අංක 10: පාරිභෝගිකයාගේ සිම් කාඩ් අසුරනයේ පිටුපස සඳහන් අංක 19කින් යුත් SIM කාඩ් අංකය මෙහි සඳහන් කළ යුතු ය .
- අංක 11: පාරිභෝගිකයා වෙත නිකුත් කරනු ලබන තාවකාලික MIC කාඩ් අංකය මෙහි සඳහන් කළ යුතුය .
- අංක12,13,14,15,16,17,18: පිරවිය යුත්තේ මොබිටෙල් සබඳතාවය අලෙවි කරන නියෝජිතයා විසින් පමණි.
- අංක12: එහි සඳහන් ලියවිලි ඇද්දැයි පරීක්ෂා කරන්න. එහි නැත සඳහන් කළ හොත් මොබිටෙල් සමාගම විසින් අයදුම්පත ප්‍රතික්ෂේප කරනු ඇත.
- අංක 13: ඔබ විසින් මධ්‍යස්ථානයේදී පාරිභෝගිකයාගේ ජායාරූපයක් ලබා ගන්නා ලද්දේ නම් අදාළ කොටුවේ ඒ බව සඳහන් කරන්න .
- අංක 14: ගන්නා ලද ජායාරූපයක් හෝ ලබා දී ඇති ජායාරූපය, පාරිභෝගිකයාගේ මුහුණේ ස්ථරූපය හා ගැලපෙන්නේ දැයි ඔබ විසින් පරීක්ෂා කළ බැලිය යුතු ය. එසේ නොගැලපෙන අවස්ථාවන්හි දී මොබිටෙල් සමාගම විසින් අයදුම්පත ප්‍රතික්ෂේප කරනු ඇත .
- අංක 15: නම සහ ලිපිනය සඳහන් උප අලෙවි නියෝජිත / අලෙවි නියෝජිත / මොබිටෙල් මධ්‍යස්ථානයේ මුද්‍රාව යොදන්න. මුද්‍රාවේ සඳහන් තොරතුරු වලංගු නොවන අවස්ථාවන්හි දී අතින් පිරවිය යුතු වේ .
- අංක 16: ඔබට අදාළ බලයලත් නියෝජිත අංකය සඳහන් කරන්න.
- අංක 17: ඔබට අදාළ උප අලෙවි නියෝජිත අංකය සඳහන් කරන්න.
- අංක 18: MMS සම්බන්ධතාවය ක්‍රියාත්මක කිරීමට භාවිතා කළ අංකය සඳහන් කරන්න.
- අංක 19: අලෙවි කරන්නාගේ ජාතික හැඳුනුම්පත් අංකය මෙහි සඳහන් කරන්න.

1.4 ලියාපදිංචි කිරීමේ / නැවත ලියාපදිංචි කිරීමේ අයදුම්පත සම්පූර්ණ කිරීම - පසු ගෙවුම්

(ඇමුණුම 4 බලන්න)

- බෝල්පොයින්ට් පැනක් භාවිතයෙන් පමණක් අයදුම්පත පිරවිය යුතු ය .
- අයදුම්පත පුරවන විට අදාළ එක් කොටුවක එක් අකුරක් බැගින් සඳහන් කළ යුතු අතර වචන / නම් අතර කොටුවක් අත් හරින්න .
- ජායාරූපය අදාළ කොටුවේ මැලියම් භාවිතයෙන් අලවන්න.ඒ සඳහා ඇමුණුම් කටු යොදා ගැනීමෙන් වලකින්න.

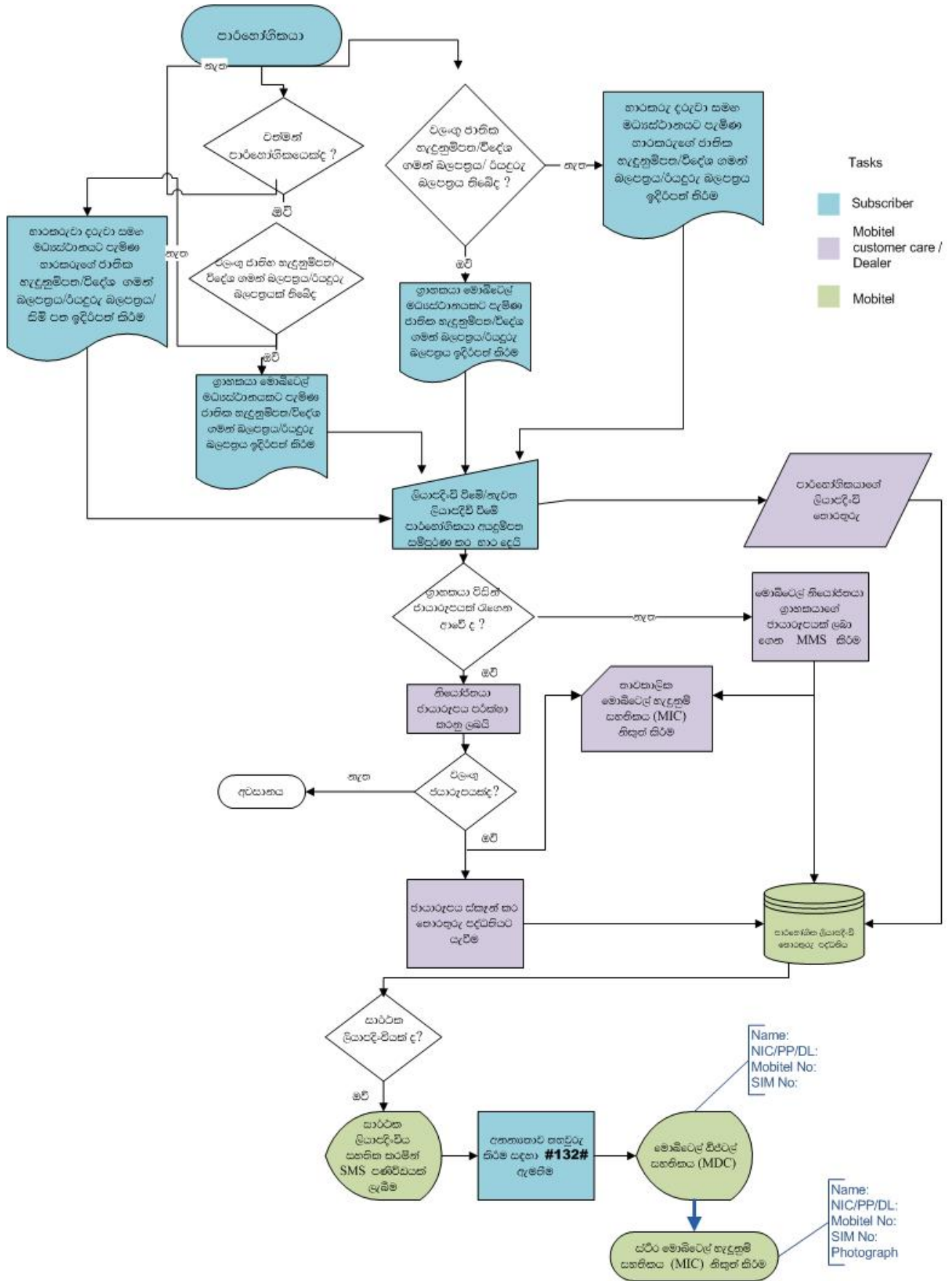
අයදුම්පතෙහි අංක වලින් දක්වා ඇති තොරතුරු පිරවීමේ දී පහත උපදෙස් පිළිපදින්න.

- අංක 1: පාර්භෝගිකයා විසින් අදාළ කොටුව තුළ සලකුණු කළ යුතු ය.
- අංක 2: මුලකුරු සමග වාසගම සඳහන් කරන්න.
- අංක 3: ජාතික හැඳුම්පතේ / වලංගු විදේශ ගමන් බලපත්‍රයේ / රියදුරු බලපත්‍රයේ සඳහන් ආකාරයට නම සඳහන් කළ යුතු ය.
- අංක 4: අයදුම්පත පුරවන්නා විසින් ජාතික හැඳුණුම්පත් අංකය වලංගු විදේශ බලපත් අංකය පැහැදිලිව එක් කොටුවක එක් අංකයක් බැගින් වන ලෙස සඳහන් කළ යුතු අතර විදේශ ගමන් බලපත්‍රයක් නම් අදාළ රට සඳහන් කරන්න.
- අංක 5: සියළුම ලියවිලි එවිය යුතු ලිපිනය සඳහන් කරන්න.
- අංක 6: බිල් පතේ සඳහන් විය යුතු ලිපිනය ස්ථීර පදිංචි ලිපිනයට වඩා වෙනස් නම් මෙහි සඳහන් කරන්න
- අංක 7: ඔබට සම්බන්ධ කර ගත හැකි ඔබගේ නිවසේ හෝ කාර්යාලයේ දුරකතන අංකය, කාර්යාලයේ ෆැක්ස් අංකය හා ඊමේල් ලිපිනය ලබා දෙන්න.
- අංක 8: භාවිතා කරන්නා සම්බන්ධ කල නොහැකි අවස්ථාවන් හි දී සම්බන්ධ විය හැකි පුද්ගලයෙක් සහ දුරකතන අංකයක් ලබා දෙන්න.
- අංක 9: මොබිටෙල් සමාගම විසින් පාර්භෝගිකයා සමගින් ලිපි, දුරකතන ආදිය මගින් සංනිවේදනය කළ යුතු භාෂාව කුමනක් දැයි මෙහි සඳහන් කරන්න .
- අංක 10: සම්බන්ධතාවය ලබා දී ඇත්තේ සමාගමක් යටතේ නම් ව්‍යාපාර ලියාපදිංචියේ සඳහන් වන ආකාරයට නම සඳහන් කරන්න.
- අංක 11: ලියාපදිංචි හිමිකරු සම්බන්ධතාවය භාවිතා කරන්නා නොවේ නම් (උප සම්බන්ධතා / බාල වයස්කරුවන්) භාවිතා කරන්නාගේ නම, (User Name) ජාතික හැඳුණුම් පත් අංකය මෙහි සඳහන් කරන්න.
- අංක 12: පාර්භෝගිකයාගේ SIM පත් අසුරනයේ සඳහන් මොබිටෙල් අංකය මෙහි පැහැදිලිව සඳහන් කළ යුතුය. එහි ඉතිරි කොටු මොබිටෙල් නිලධාරියෙකු විසින් පිරවිය යුතුය .
- අංක 13: පාර්භෝගිකයාගේ SIM කාඩ් අසුරනයේ පිටුපස සඳහන් අංක 19 කින් යුත් SIM කාඩ් අංකය මෙහි සඳහන් කළ යුතු ය.
- අංක 14: පාර්භෝගිකයා වෙත නිකුත් කරනු ලබන තාවකාලික MIC කාඩ් අංකය මෙහි සඳහන් යුතුය .

- අංක 15: ටීඩීයෝ / සාමාන්‍ය ඇමතුම් තෝරාගන්නා නම් ඇමතුම් සැලසුම (Tariff Plan) තෝරන්න .
- අංක 16: බ්‍රෝඩ් බැන්ඩ් සේවාව තෝරාගන්නේ නම් ඇමතුම් සැලසුම තෝරන්න.
- අංක 17: තෝරා ගත් ගෙවීමේ මාධ්‍ය සඳහන් කරන්න.
- අංක 18: සම්බන්ධතාවය වෙනුවෙන් අය කෙරෙන තැන්පතු ගාස්තුව / ජාත්‍යන්තර ඇමතුම් තැන්පතු ගාස්තුව සහ ඊට අදාළ රිසිට් අංකය / අංක මෙහි සඳහන් කරන්න.
- අංක 19: සිය සන්නිවේදන අවශ්‍යතා වෙනුවෙන් මාසයක කාලයක් සඳහා අයදුම්කරුට වෙන් කළ හැකි මුදල සඳහන් කොටුව ඉදිරියේ සලකුණු කරන්න.
- අංක 20: පාරිභෝගිකයා දැනට රැකියාවේ නියුතු අංශය සඳහන් කරන්න. ඔහු / ඇය සතුව ව්‍යාපාරික කාඩ්පතක් (Business Card) ඇත්නම් එය අමුණන්න.
- අංක 21: ඔබ යම් වෘත්තීය ආයතනයක සාමාජිකයෙක් නම් ඒ සම්බන්ධ තොරතුරු ලබා දෙන්න.
- අංක 22: ජංගම දුරකතන භාවිතා කරන සංඛ්‍යාව හා පවුලේ සාමාජික සංඛ්‍යාව ඉලක්කමෙන් සඳහන් කරන්න.
- අංක 23: අංක 12 හි සඳහන් ලියකියවිලි තිබේදැයි පරීක්ෂා කරන්න. එසේ නොමැති අවස්ථාවන් හිදී මොබිටෙල් සමාගම විසින් අයදුම්පත ප්‍රතික්ෂේප කරනු ඇත.
- අංක 24: ඔබ විසින් මධ්‍යස්ථානයේදී පාරිභෝගිකයාගේ ජායාරූපයක් ලබා ගන්නා ලද්දේ නම් අදාළ කොටුවේ ඒ බව සඳහන් කරන්න .
- අංක 25: ගන්නා ලද ජායාරූපයක් හෝ ලබා දී ඇති ජායාරූපය, පාරිභෝගිකයාගේ මුහුණේ ස්වරූපය හා සැසඳෙන්නේ දැයි ඔබ විසින් පරීක්ෂා කළ බැලිය යුතු ය. එසේ සැසඳෙන්නේ නොමැති අවස්ථාවන්හි දී මොබිටෙල් සමාගම විසින් අයදුම්පත ප්‍රතික්ෂේප කරනු ඇත.
- අංක 26: නම සහ ලිපිනය සඳහන් උප අලෙවි නියෝජිත / අලෙවි නියෝජිත / මොබිටෙල් මධ්‍යස්ථානයේ මුද්‍රාව යොදන්න. මුද්‍රාවේ සඳහන් තොරතුරු වලංගු නොවන අවස්ථාවේ දී අතින් පිරවිය යුතු වේ.
- අංක 27: අලෙවි කරන්නාගේ ජාතික හැඳුනුම්පත් අංකය මෙහි සඳහන් කරන්න. දිනය සඳහන් කර අත්සන් කරන්න.

ඇමුණුම 1

පාරිභෝගිකයන් ලියාපදිංචි කිරීම / නැවත ලියාපදිංචිය පිළිවෙත සඳහන් ගැමුම් සටහන



ඇමුණුම 2

නිරන්තරයෙන් අසනු ලබන ප්‍රශ්න (FAQ's)

පොදු

1. මා ලියාපදිංචි විය යුත්තේ ඇයි ?

ආරක්ෂක හමුදාව විසින් හෝ පොලිස් නිලධාරීන් විසින් SIM පතේ (පාරිභෝගිකයන් හඳුනා ගැනීමේ මොඩියුලය) හිමිකාරත්වය සනාථ කරන ලෙස ඉල්ලා සිටී අවස්ථාවක එය ඉටු කිරීම සඳහා ශ්‍රී ලංකා විදුලි සංදේශ නියාමන කොමිෂන් සභාවේ (TRCSL) නියමයන්ට අනුකූලව සියලුම පංගම දුරකතන පාරිභෝගිකයන් ඔවුන්ගේ අදාළ පංගම දුරකතන ජාලයන් යටතේ ලියාපදිංචි විය යුතු වෙයි .

2. ලියාපදිංචිය/ නැවත ලියාපදිංචිය සඳහා මා විසින් ගාස්තුවක් ගෙවිය යුතු ද ?

නැත

පිළිවෙත

3. ලියාපදිංචිය / නැවත ලියාපදිංචිය සඳහා මා විසින් රැගෙන ආ යුත්තේ මොනවා ද ?

- අ) ජාතික හැඳුනුම්පත / වලංගු විදේශ ගමන් බලපත්‍රය / රියදුරු බලපත්‍රය
- ආ) ඕනෑම මොබිටෙල් මධ්‍යස්ථානයක දී ජායාරූපයක් (සෙ.මි.3.5 X සෙ.මි.4.5) ලබා ගැනීමේ පහසුකම සලසා ඇත. නැතහොත් ඔබගේ මෑතකදී ගන්නා ලද පාස්පෝට් වර්ණ ජායාරූපයක්
- (ඇ) පෙර ගෙවුම් හා පසු ගෙවුම් සාමාන්‍ය ඇමතුම් හෝ බ්‍රෝඩ් බැන්ඩ් සබඳතාවයක් ලබා ගන්නේ නම් පමණක් ලිපිනය සනාථ කල හැකි බිල්පත් වල පිටපතක්
- (ඈ) සමාගමක් යටතේ ලබා ගන්නා ලද සම්බන්ධතාවයක් නම් සමාගම් ලියාපදිංචි කිරීමේ සහතිකයේ පිටපතක් සහ සමාගමෙන් ලබා ගන්නා ලද ලිපියක්.

ඔබට දැනටමත් මොබිටෙල් සම්බන්ධතාවයක් හිමිනම් පහත ලියවිලි ඉදිරිපත් කරන්න.

- i ලියාපදිංචි කළ යුතු SIM පත. (හෝ SIMපත්)
- ii ජාතික හැඳුනුම්පත / වලංගු විදේශ ගමන් බලපත්‍රය / රියදුරු බලපත්‍රය .
- iii මෑතක දී ගන්නා ලද පාස්පෝට් ප්‍රමාණයේ (සෙ.මි.3.5xසෙ.මි.4.5) වර්ණ ජායාරූපයක් .
- iv පෙර ගෙවුම් හා පසු ගෙවුම් සාමාන්‍ය ඇමතුම් හෝ බ්‍රෝඩ් බැන්ඩ් සබඳතාවයක් ලබා ගන්නේ නම් පමණක් ලිපිනය සනාථ කල හැකි බිල්පත් වල පිටපතක්.
- v සමාගමක් යටතේ ලබා ගන්නා ලද සම්බන්ධතාවයක් නම් සමාගම් ලියාපදිංචි කිරීමේ සහතිකයේ පිටපතක් සහ සමාගමෙන් ලබා ගන්නා ලද ලිපියක් .

සටහන:

ඔබ තවම ජාතික හැඳුනුම්පතක් ලබා නොමැති නම් ඔබේ දෙමාපියන් / භාරකරු සමග පැමිණ අදාළ ඉහත සඳහන් ලේඛණ ඉදිරිපත් කරන්න.

ඉහත (ආ) / iii සඳහන් අයුරින් ඔබ සතු ජායාරූපයක් නොමැත්තේ නම් අපගේ මධ්‍යස්ථාන වල දී ගාස්තුවකින් තොරව ඔබගේ ජායාරූපයක් ගත හැකිය .

4. මට ලියාපදිංචි විය හැක්කේ කුමන ස්ථානයකින් ද ?

පහත සඳහන් මධ්‍යස්ථාන වලදී සියළුම නව සහ දැනටමත් මොබිටෙල් සම්බන්ධතාවයක් හිමි පාරිභෝගිකයන් හට ලියාපදිංචිය නැවත ලියාපදිංචිය සිදු කළ හැක.

- මොබිටෙල් ශාඛා
- ශ්‍රී ලංකා ටෙලිකොම් ටෙලිෂොප් ශාඛා
- ශ්‍රී ලංකා ටෙලිකොම් ප්‍රාදේශීය කාර්යාල
- සිංගර් මෙගා
- තෝරාගත් මොබිටෙල් බලයලත් නියෝජිත වෙළඳ සැල්
- ආර්පිකෝ සුපර් සෙන්ටර් හයිඩ්පාක් කෝනර්

05. මා ලියාපදිංචි වූ පසු ඒ බව මට දැනුම් දෙන්නේ ද ?

ඔව්. ලියාපදිංචිය සාර්ථක වූ පසු ඒ බව SMS මාර්ගයෙන් ඔබට දැනුම් දෙනු ඇත.

06. ලියාපදිංචියට පසු මට හැඳුනුම් සහතිකපතක් හිමි වේ ද?

ඔව්. භාවකාලික මොබිටෙල් හැඳුනුම් සහතිකපතක් (MIC) ඔබට ලැබෙන අතර පසුව අප විසින් ඔබගේ ස්ථීර ලිපිනය වෙත මොබිටෙල් ස්ථීර හඳුනාගැනීමේ සහතිකය එවනු ලැබේ .

07. මගේ SIM පතට අදාළ මොබිටෙල් ඩීජීටල් සහතිකය (MDC) ලබා ගන්නේ කෙසේ ද ?

#132# යොදා SEND කරන්න. එවිට ඔබට ඔබේ;

- මොබිටෙල් අංකය:
 - නම:
 - ජාතික හැඳුනුම්පත් අංකය:
 - SIM අංකය:
- ජංගම දුරකතන තිරයේ දිස්වනු ඇත

වෙනත් කරුණු

08. මගේ ජාතික හැඳුනුම් පතේ / වලංගු විදේශ ගමන් බලපත්‍රයේ / මෙරට රියදුරු බලපත්‍රයේ සඳහන් ලිපිනය දැනට පදිංචි ස්ථීර ලිපිනයට වඩා වෙනස් නම්

ගැටළුවක් නොවේ . ඔබේ SIM පත ඔබ දැනට පදිංචිව සිටින ලිපිනය යටතේ ලියාපදිංචි කළ හැකිය

09. මම ශ්‍රී ලාංකිකයෙකු නොවෙමි . මා ලියාපදිංචි විය යුතු ද ?

ඔව්. ඔබට ඉහත අංක 3 යටතේ සඳහන් පිළිවෙලම අනුගමනව කරමින් ලියාපදිංචි විය යුතුය

10. මා වෙතත් තැනකින් මිල දී ගත් SIM පතක් ලියාපදිංචි කිරීම කළ හැක්කේ කෙසේ ද ?

ඔබට ඉහත අංක 4 සඳහන් ඕනෑම ස්ථානයකින් ලියාපදිංචි විය හැකිය .

11. මා වෙනුවෙන් මාගේ SIM පත ලියාපදිංචි කිරීම වෙනත් අයෙකුට පැවරිය හැකි ද ?

නොහැකිය. ඔබගේ හිමිකාරිත්වය තහවුරු කිරීම සඳහා ඔබටම පැමිණීමට සිදු වේ .

12. මාගේ මොබිටෙල් සම්බන්ධතාවය යටතේ දුරකතන කිහිපයක් ඇත. මට ඒ සියල්ල ලියාපදිංචි කිරීමට සිදු වේ ද ?

ඔබගේ නම යටතේ දුරකතන අංක කිහිපයකට අදාළ SIM පත් ලියාපදිංචි කර ඇත්තේ නම් ඔබ ඒ සියල්ලම එකවර භාවිතා නොකරනවා විය හැක. එම SIM පත් අනෙක් අය විසින් භාවිතා කරන්නේ නම්, ඔවුන්ගේ නම් යටතේ ඒවා ලියාපදිංචි කරන ලෙස ඔබ ඔවුන්ට දන්වා සිටිය යුතුය. කෙසේ වුව ද ඔබ යම් අවශ්‍යතාවයක් වෙනුවෙන් එක් SIM පතකට වඩා භාවිතා කරන්නේ නම් ඒවා වෙන් වෙන්ව ලියාපදිංචි කිරීම අනිවාර්ය වෙයි .

13. මම මේ වන විටත් වෙනත් ජාලයක් යටතේ ලියාපදිංචි වී ඇත්තෙමි. මොබිටෙල් සම්බන්ධතාවය සඳහා මා මොබිටෙල් ජාලය යටතේ ලියාපදිංචි විය යුතු ද ?

ඔව්. මොබිටෙල් සම්බන්ධතාවය සඳහා මොබිටෙල් ජාලය යටතේ ලියාපදිංචි විය යුතුය .

14. මගේ ලියාපදිංචි කළ SIM පත නැති විය. මගේ නව SIM පත නැවත ලියාපදිංචි කිරීමට අවශ්‍ය ද ?

නැත. ඔබ විසින් පෙර දී ලියාපදිංචි කළ අංකයමට නව SIM පත ලියාපදිංචි කළේ නම් එම තොරතුරු මොබිටෙල් තොරතුරු පද්ධතියේ ඇතුළත් වී ඇති බැවින් නැවත ලියාපදිංචිය අනවශ්‍යය. නමුත් මොබිටෙල් හැඳුනුම්පත් සහතිකයක් නැවත ලබා ගත යුතුය .

ඔබ ලියාපදිංචි නොවුවහොත්...

විදුලි සංදේශ නියාමන කොමිෂම විසින් නිකුත් කළ රෙගුලාසි අනුම සැම ජංගම දුරකතන පාරිභෝගිකයෙකුම ලියාපදිංචි වීම අනිවාර්ය වේ.

ඇමණුම 4

පසු-ගෙවුම් පාරිභෝගිකයන් ලියාපදිංචි කිරීමේ/නැවත ලියාපදිංචි කිරීමේ සම්පූර්ණ කළ ආදර්ශ අයදුම්පත.



POST-PAID APPLICATION FOR REGISTRATION/RE-REGISTRATION

A digital photograph of you will be taken at our Center at no cost. If you do not wish to be photographed at the Center, you should be present in person and provide your photograph, conforming to the specifications of the Passport (Size: 3.5cmX 4.5cm) photograph

Personal Information of the owner (Please fill in block letters) (Information marked by Asterisks (*) are compulsory)

1 Mr. Mrs. Ms. Dr. Rev. Other

2 Name with Initials (Name on the bill will appear as mentioned above) **V. M. SIVANKARA***

3 Name as in NIC or Passport **VASAS MUDIYANSELAGE STIVANKARA***

4 NIC No./Passport No. (For Non Sri Lankan Nationals) **811360678V** Country

5 Billing Address (If the billing proof is not produced the credit limit will be equal to your refundable deposit) **NO: 23/1A, SIR RICARDO HADLEE MW COLOMBO 06** District

6 Permanent Address **NO: 02, SEA STREET AMBALANGODA GALLE** District

7 Contact Details Home/Tel: **011 233 0550*** Office/Tel: **011 233 0551** E-mail: **Sivym@gmail.com** Fax: **011 233 0396**

8 Persons to be contacted: (In case we are unable to contact you) Name: **T. AMARASURIYA** Contact No.: **2507385**

9 Preferred language for communication English Sinhala Tamil*

10 Company Details Company Name: Business Registration No: VAT Registration No: (If a VAT invoice is necessary please include the VAT registration No.)

11 User Details (If the current user is not the owner of this connection or is a child) User's Name: NIC Number: Current Address:

Signature:

Mobile Details

12 Mobitel Number **0712755777** Account No. Group Code

13 SIM No. **8994011211193033650**

14 Serial Number of the temporary MIC: **7234567**

15 Voice/Video Tariff Plan: **DOUBLEM1000** 16 Mobile BroadBand Tariff Plan

Other Services Detailed Bill (O/G only) Other Services

17 Payment Method 1) SMS Payments 2) On line Payments 3) Credit card standing instruction

18 Refundable Deposit Local Call/IDD Deposit Value: **2000** Receipt No: **1219999**

Other Information

19 Amount you are willing to spend on communication a month (Rs.): Rs. 100 - 499 Rs. 500 - 999 Rs. 1000 - 4999 Above Rs. 5000

20 Occupation (Please attach your business card) Government Private Self Employed Student

21 Other Information Professional Membership Professional Body: Membership Status: Student Associate/Regular Corporate Senior

22 Number of members in the family using mobile phones: **2** Number of family members: **5**

Declaration
I/We confirm that the information provided is true and correct. I/We also confirm that I/We have read the terms and conditions overleaf and are bound by them.
Date: **01/08/2008** Signature: Rubber Stamp (If Company):

Seller's Statement
I/We hereby declare the information given below have been verified by me/us.

23 Checkee NIC/Passport/Driving License Yes No 24 Photograph of the Customer was taken Yes No 25 Customer's face matches the Photograph Yes No

26 Name and Address of Dealer/Seller: **XY2 COM (PVT) LTD NO: 25 MAIN ROAD COLOMBO 03**

27 Signature: Date: **01/08/2008** NIC Number of Dealer/Seller: **768621837V**

Office Use Only

Credit Limit: 1) VIP 2) Referral based 3) Deposit based 4) Evaluation based

1) For VIP customers, Description:
2) Released by: (Mobitel staff member) Name: Designation: Division:
Activated by: Date: